

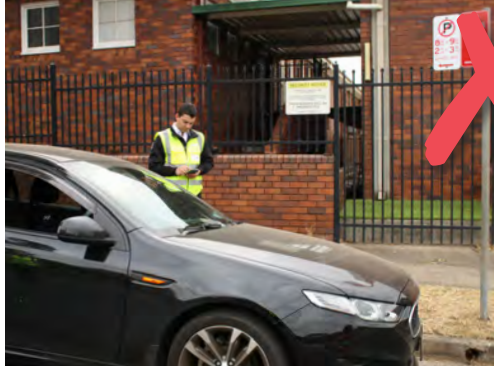
# عقوبات وقوف المركبات

صحيفة وقائع السلامة المرورية



للحصول على مزيد من المعلومات، اتصل بمسؤول السلامة المرورية في المجلس البلدي على الرقم 8757 9000

صالحة حتى 30 يونيو / حزيران 2024



## مناطق منع الوقوف

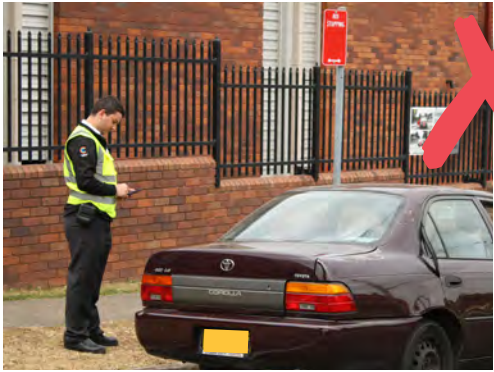
نظام المرور الأسترالي - 168

يُسمح لك بإيقاف مركبتك بغرض إنزال ركاب أو بضائع أو ركوبهم في مكان وجود لافتات ممنوع الوقوف. ويجب عدم إيقاف مركبتك لمدة تزيد عن دقيقتين ويجب ألا يبتعد السائق مسافة تزيد عن 3 أمتار عن المركبة في أي وقت. لا يُسمح بركن المركبة في هذه المنطقة.

قد تتغير ساعات الإشغال في بعض المناطق التي يُمنع فيها وقوف المركبات. ويعني هذا أن القيود لا تنطبق إلا على الوقوف في الأوقات المخصصة المبيّنة ويشمل ذلك التوقف، وذلك عند عدم تحرك المركبة ولكن المحرك لا يزال يعمل.

الغرامة: بدءاً من 129 دولاراً

غرامة منطقة المدارس: 215 دولاراً + نقطتين من رخصة القيادة



## مناطق ممنوع التوقف

نظام المرور الأسترالي - 167

يجب عدم إيقاف مركبتك أو ركنها في المنطقة المحددة في مكان وجود لافتات ممنوع التوقف.

ويشمل ذلك التوقف، وذلك عند عدم تحرك المركبة ولكن المحرك لا يزال يعمل.

الغرامة: بدءاً من 302 دولاراً

غرامة منطقة المدارس: 387 دولاراً + نقطتين من رخصة القيادة



## نقاط عبور المشاة

نظام المرور الأسترالي 171-173

يجب عليك عدم ركن المركبة أو إيقافها على منطقة عبور مشاة أو بالقرب منها في أي وقت.

ويشمل ذلك التوقف، وذلك عند عدم تحرك المركبة ولكن المحرك لا يزال يعمل.

الغرامة: بدءاً من 387 دولاراً + نقطة واحدة من رخصة القيادة

غرامة منطقة المدارس: 514 دولاراً + نقطتين من رخصة القيادة



## التقاطعات

نظام المرور الأسترالي - 171-173

عند وجودك في تقاطع لا يوجد به لافتة طريق تسمح لك بركن المركبات، يجب عدم ركن مركبتك أو إيقافها في نطاق 20 متراً من طريق تقاطع يوجد به إشارات مرور، أو في نطاق 10 أمتار من تقاطع مع طريق دائري أو لا توجد به إشارات مرور.

ويشمل ذلك التوقف، وذلك عند عدم تحرك المركبة ولكن المحرك لا يزال يعمل.

الغرامة: بدءاً من 302 دولاراً

## مناطق الحافلات

نظام المرور الأسترالي - 195

يجب عدم ركن مركبتك أو إيقافها في نطاق منطقة خاصة بالحافلات. قد تتغير ساعات عمل بعض المناطق الخاصة بالحافلات. ويعني هذا أن القيود لا تنطبق إلا على ركن المركبات في الأوقات المخصصة المبيّنة.

ويشمل ذلك التوقف، وذلك عند عدم تحرك المركبة ولكن المحرك لا يزال يعمل.

الغرامة: بداية من 302 دولاراً

غرامة منطقة المدارس: 387 دولاراً + نقطتين من رخصة القيادة

# عقوبات وقائع السلامة المرورية

صحيفة وقائع السلامة المرورية



للحصول على مزيد من المعلومات، اتصل بمسؤول السلامة المرورية في المجلس البلدي على الرقم 8757 9000

صالحة حتى 30 يونيو / حزيران 2024



## ركن المركبات المزدوج نظام المرور الأسترالي - 189

يجب عدم ركن مركبتك بمحاذاة مركبة متوقفة بالفعل على جانب الطريق. ويشمل ذلك التوقف، وذلك عند عدم تحرك المركبة ولكن المحرك لا يزال يعمل.

الغرامة: بدءاً من 302 دولارًا  
غرامة منطقة المدارس: 387 دولارًا + نقطتين من رخصة القيادة



## الأرصفة والمسارات العشبية نظام المرور الأسترالي - 197

يجب عدم ركن مركبتك مع وضع عجلتين على المسار العشبي أو ركن السيارة عبر رصيف المشاة أو فوقه، حيث إن هذا ينشأ عنه عرقلة المارة و/أو الدراجات الهوائية.

ويشمل ذلك التوقف، وذلك عند عدم تحرك المركبة ولكن المحرك لا يزال يعمل.

الغرامة: بدءاً من 129 دولارات  
غرامة منطقة المدارس: 215 دولارًا + نقطتين من رخصة القيادة



## الممرات الخاصة نظام المرور الأسترالي - 198

يجب عدم ركن مركبتك عبر ممر خاص أو عليه، حيث إن هذا ينشأ عنه عرقلة للمركبات التي تدخل المباني أو تخرج منها. يُسمح لك بإيقاف مركبتك هنا بغرض إنزال ركاب أو بضائع أو ركوبهم.

الغرامة: بدءاً من 129 دولارات  
غرامة منطقة المدارس: 215 دولارًا + نقطتين من رخصة القيادة



## منطقة ركن المركبات الخاصة بالمعاقين

يجب عدم ركن مركبتك أو إيقافها في أي منطقة يوجد بها لافتة منطقة ركن خاصة بالمعاقين إلا إذا كنت تظهر بطاقة ركن مركبات خاصة بذوي الإعاقة الحركية (MPS). سارية وثقل شخصاً معاقاً

الغرامة: بدءاً من 644 دولارًا



## الخط الأصفر المتواصل

يجب عدم ركن مركبتك أو إيقافها على أي طريق تم طلاء خط أصفر متواصل عليه بمحاذاة الرصيف.

الغرامة: بدءاً من 302 دولارًا

# استخدام الهاتف المحمول

صحيفة وقائع السلامة المرورية



للحصول على مزيد من المعلومات، اتصل بمسؤول السلامة المرورية في المجلس البلدي على الرقم 8757 9000

صالحة حتى 30 يونيو / حزيران 2024



**استخدام الهاتف المحمول** نظام المرور الأسترالي - 300

**حاملو الرخصة بدرجة سائق مبتدئ L و 1P و 2P:**

لا يسمح باستخدام الهاتف المحمول تحت أي ظرف، ويتضمن ذلك استخدام تطبيقات الخرائط وعند الانتظار في إشارات المرور، أو التوقف بجانب الطريق والمحرك يعمل، أو أن تعلق في المرور، إلا عند ركن المركبة والمحرك متوقف تمامًا حمل الهاتف بأي طريقة يعد غير قانوني إلا إذا كنت تمرره إلى أحد الركاب.

الغرامة: 387 دولارًا + 5 نقاط من رخصة القيادة  
غرامة منطقة المدارس: 514 دولارًا + 5 نقاط من رخصة القيادة

**حاملو الرخصة الكاملة:**

يُسمح باستخدام الهاتف المحمول عند وصله بالبلوتوث أو استخدامه عبره أو عبر تقنية التلقائية. لا يُسمح بحمل الهاتف لإرسال أو تلقي رسائل نصية / رسائل بريد إلكتروني (نصي أو صوتي)، أو إجراء مكالمة أو تلقيها، أو التقاط صور / مقاطع فيديو.

يجوز استخدام الهواتف المحمولة عند تثبيتها في حامل (بحيث تكون مثبتة بالمركبة ولا تحجب رؤية السائق للطريق) وتعمل بالكامل من دون استخدام اليدين لتشغيله.

الغرامة: 387 دولارًا + 5 نقاط من رخصة القيادة  
غرامة منطقة المدارس: 514 دولارًا + 5 نقاط من رخصة القيادة

ملحوظة: حتى الاستخدام القانوني للهواتف المحمولة يمكن أن يشتت الانتباه



# القيادة تحت تأثير الكحول

صحيفة وقائع السلامة المرورية



للحصول على مزيد من المعلومات، اتصل بمسؤول السلامة المرورية في المجلس البلدي على الرقم  
8757 9000

## المخدرات والكحول

يمكن اكتشاف الكحول والمخدرات في نظامك من خلال اختبار تجريه الشرطة على جانب الطريق

### الكحول:

يمكن أن يظل محتوى الكحول في الدم بنسبة 0.02 أو 0.03 في جسمك حتى بعد مرور 12 ساعة بعد شرب آخر مشروب كحولي، وذلك بحسب كمية الكحول التي شربتها.

### الماريجوانا:

يمكن اكتشافها بعد مدة تصل إلى 30 يومًا من آخر مرة قمت فيها بتدخينها، حتى إذا كنت دخنتها لأول مرة.

يمكن اكتشاف المواد التالية بعد مروة مدة تصل إلى 5 أيام من آخر مرة قمت فيها بتناول:

- الأمفيتامين
- الكوكايين
- الإكستاسي
- الهيروين

## الاختبار العشوائي للمخدرات والتنفس

(MDT) أو اختبار مخدرات متحرك (RBT) للشرطة الحق في إيقاف أي سائق لإجراء اختبار تنفس عشوائي  
ستجري الشرطة اختبارًا لجميع السائقين المتورطين في تصادم عندما

- يتعين قطر المركبة
- يوجد شخص مصاب
- يُعتقد أن السائق تحت تأثير الكحول أو المخدرات.

وحتى لو لم تكن المسبب للتصادم:

- سيجري اختبار كحول لك في موقع التصادم.
- عند الاشتباه بأنك تحت تأثير المخدرات، سيُلقى القبض عليك بغرض إجراء اختبار مخدرات.
- عند نقلك إلى المستشفى سيجري لك اختبارات دم للكحول والمخدرات.

إذا كانت نتيجة اختبار الكحول أو المخدرات إيجابية بعد التصادم، حتى وإن لم تكن المتسبب فحينها **لن تدفع** جهة التأمين مقابل خسائر التصادم وستتحمل أنت التكلفة.

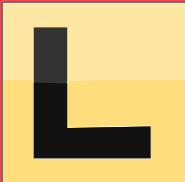
## القيادة تحت تأثير الكحول = سجل جنائي

ستؤثر الإدانة بالقيادة تحت تأثير المخدرات أو الكحول على حياتك لمدة 5 سنوات تالية على الأقل. وستكون في أحيان كثيرة الأمر الوحيد الذي يحول دون حصولك على

- وظيفةك التالية (أو حتى الاحتفاظ بوظيفتك الحالية).
- غطاء تأميني لسيارتك ومنزلك ومحتوياتهما.
- إيجار مكان إقامة.
- قرض شخصي.
- تأشيرة سفر لعطلتك التالية.

## هل تعرف؟

لا ينطبق قانون الأحداث الجانحين (1997) على مخالفات المرور.  
حتى السائقين المبتدئين الذين تبلغ أعمارهم 16 عامًا يُعاملون كراشدين في محاكم المخالفات المرورية.



# الدوران للخلف غير القانوني

صحيفة وقائع السلامة المرورية



للحصول على مزيد من المعلومات، اتصل بمسؤول السلامة المرورية في المجلس البلدي على الرقم 8757 9000

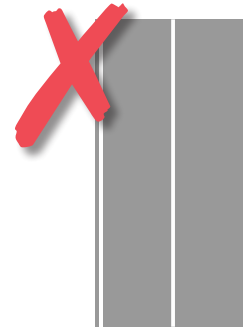
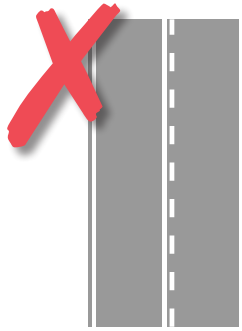
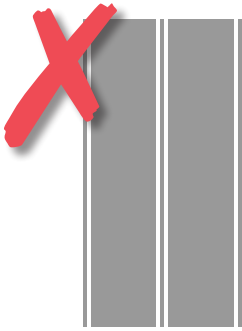
صالحة حتى 30 يونيو / حزيران 2024

## الدوران للخلف غير القانوني

نظام المرور الأسترالي - 132 (A2)

قد تُفرض غرامة 387 دولارًا + 3 نقاط من رخصة القيادة عند القيام بدوران للخلف في الأماكن التالية:

- عندما يقسم خط متواصل فردي الطريق
- عند وجود خط فاصل فردي على يسار خط فاصل متقطع
- عند وجود خطين فاصلين متوازيين متوازيين



## مخالفات الدوران للخلف

نظام المرور الأسترالي - 37-42

المخالفات والغرامات الأخرى للدوران للخلف هي كما يلي:

منطقة مدارس الغرامة + النقاط من رخصة القيادة	الغرامة + النقاط من رخصة القيادة	وصف المخالفة
387 دولارًا + 3 نقاط من رخصة القيادة	302 دولارًا + نقطتين من رخصة القيادة	بداية الدوران للخلف بدون رؤية حركة المرور الوافدة
387 دولارًا + 3 نقاط من رخصة القيادة	302 دولارًا + نقطتين من رخصة القيادة	بداية السائق الدوران للخلف بطريقة غير آمنة بدون إعاقة حركة المرور
514 دولارًا + 4 نقاط من رخصة القيادة	302 دولارًا + نقطتين من رخصة القيادة	الدوران للخلف بدون إفساح الطريق للمركبة/المشاة
387 دولارًا + 3 نقاط من رخصة القيادة	302 دولارًا + نقطتين من رخصة القيادة	الدوران للخلف عند التوقف في خط فاصل عكس اللافتة
387 دولارًا + 3 نقاط من رخصة القيادة	302 دولارًا + نقطتين من رخصة القيادة	الدوران للخلف بطول الطريق المعاكس للافتة
387 دولارًا + 3 نقاط من رخصة القيادة	302 دولارًا + نقطتين من رخصة القيادة	الدوران للخلف عند التقاطع مع إشارات المرور
387 دولارًا + 3 نقاط من رخصة القيادة	302 دولارًا + نقطتين من رخصة القيادة	الدوران للخلف عند تقاطع (بدون وجود إشارات) معاكس للافتة
387 دولارًا + 3 نقاط من رخصة القيادة	302 دولارًا + نقطتين من رخصة القيادة	عدم بداية الدوران للخلف في حارة أقرب إلى فاصل أوسط / خط فاصل
387 دولارًا + 3 نقاط من رخصة القيادة	302 دولارًا + نقطتين من رخصة القيادة	عدم بداية الدوران للخلف من الجانب الأيسر لمنتصف الطريق

# مسافة الاتباع

## صحيفة وقائع السلامة المرورية



للحصول على مزيد من المعلومات، اتصل بمسؤول السلامة المرورية في المجلس البلدي على الرقم 8757 9000

### ترك مسافة كافية

عند القيادة أو الركوب تحتاج إلى رؤية ما هو في الأمام إذا كنت تتوقع تجنب حدوث أي تصادم.

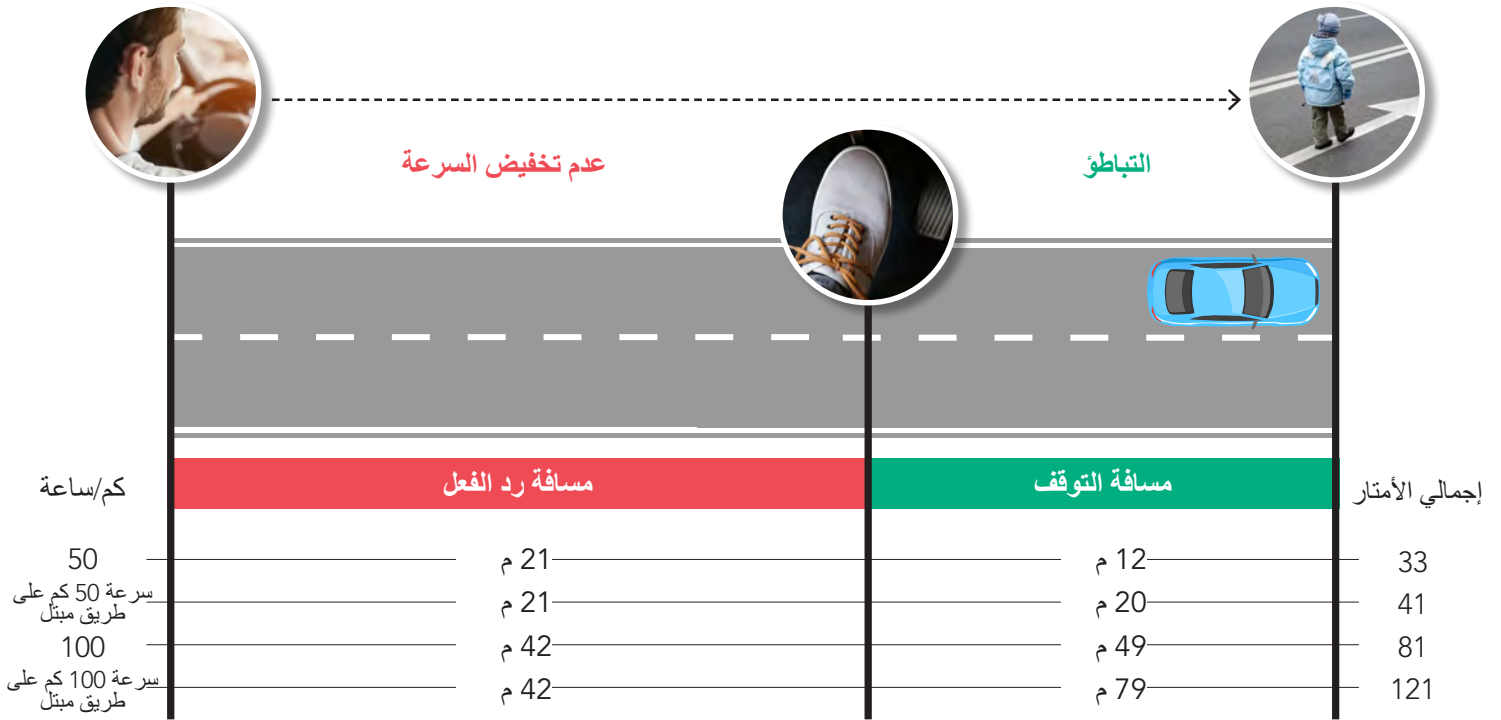
تشكل نسبة تصادم مقدمة مركبة بمؤخرة مركبة أخرى 1 من بين كل 3 تصادمات تقريباً. تمثل القيادة مع ترك مسافة "مدتها 3 ثوان" إحدى الطرق الجيدة للتأكد من أنه بإمكانك رؤية ما هو بالأمام وتجنب الاصطدام بمؤخرة سيارة أخرى.

على سبيل المثال، إذا رأيت طفلاً يركض وراء كرة على الطريق، فسيستغرق الأمر منك ثانية كاملة على الأقل لإدراك ما يحدث ورفع قدمك من على دواسة الوقود. وحينها فقط يمكنك كبح الفرامل والبدء بإبطاء السرعة.

يبين لك المخطط الوارد أدناه المسافة التي ستقطعها بسرعات مختلفة قبل الضغط بقدمك على دواسة الفرامل - ثم المسافة التي ستقطعها حتى تتوقف بشكل كامل.

العملية الحسابية الأولى الواردة أدناه لسرعة 50 كم/ساعة على طريق جاف، مع وقت رد فعل السائق يبلغ 1.5 ثانية؛ بمركبة حديثة بها إطارات وفرامل جيدة. وتُقدم السرعتين 50 و100 كم/ساعة على طريق جاف ومبتل من أجل إجراء المزيد من المقارنة.

ملحوظة: العمليات الحسابية هي توجيهات عامة وحسب، وفقاً للمكتب الأسترالي لسلامة النقل.



عند القيادة بسرعة 50 كم/ساعة تتحرك مركبتك 13.9 متر كل ثانية. عندما يكون متوسط وقت رد فعل السائق 1.5 ثانية وتكون سرعته 50 كم/ساعة، ستكون قد قطعت 21 م فقط في حالة رد الفعل عند الخطر (المثال الأول الموضح أعلاه). وهذا سبب ضرورة ترك مسافة مدتها 3 ثوان في حالة أي توقف طارئ. في حالة تغير أحوال الطقس من جاف إلى رطب، ستحتاج إلى ترك مسافة اتباع أكبر.

### ممارسات المحاكم العامة:

عادةً ما يصطدم السائق المخطئ في تصادمات السيارات من الخلف بالسيارة الأمامية نظراً لعدم ضبط سرعته بشكل مناسب وفقاً للأحوال.

# قاعدة الثلاث ثوانٍ

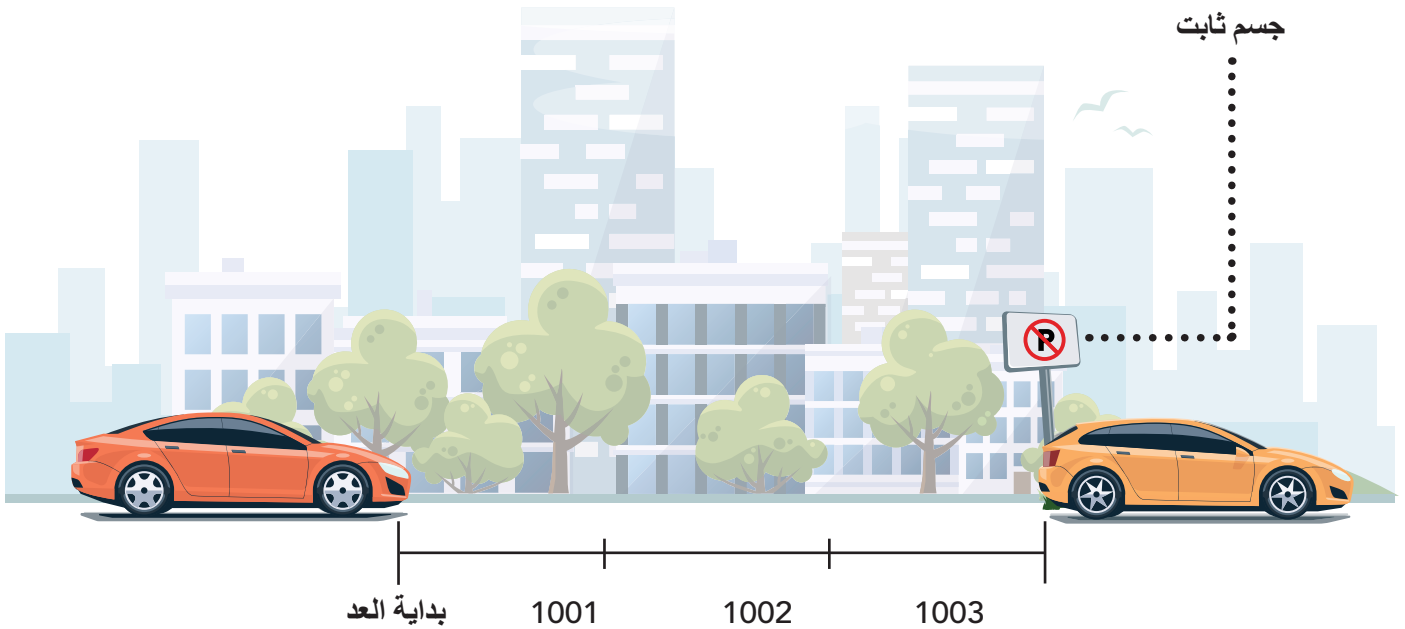
## صحيفة وقائع السلامة المرورية



للحصول على مزيد من المعلومات، اتصل بمسؤول السلامة المرورية في المجلس البلدي على الرقم 8757 9000

### كيفية تطبيق القاعدة.

حدد نقطة ثابتة أمامك، على سبيل المثال، شجرة أو سيارة متوقفة أو عمود كهربائي وما إلى ذلك. عندما تتجاوز السيارة التي أمامك هذه النقطة، ابدأ في العد: 1001 (ألف واحد)، 1002 (ألف واثنان)، 1003 (ألف وثلاثة). إذا وصلت إلى هذه النقطة قبل وصول العد إلى 1003، أبطئ السرعة حيث أنك ستكون قريبًا للغاية من السيارة الأمامية.



تكمن المسألة الرئيسية للسلامة المتعلقة بمسافة الاتباع في إدراك ما يحدث في هذه الفترة القصيرة التي تمتد من ثانية إلى ثانيتين بخصوص سرعتك والمسافة التي تقطعها في أثناء رد الفعل.

تتألف مسافة التوقف الإجمالية في الواقع من مسافة رد الفعل ومسافة التوقف - المسافة التي تقطعها سيارتك للوقوف بمجرد الضغط على الفرامل.

تختلف مسافات التوقف وفقًا لأحوال السائق وأحوال الطريق والطقس وأحوال المركبة.

وقت رد فعل السائق هو الوقت الذي يمر من اللحظة التي يري فيها السائق الخطر ويدرك العقل أنه خطر يتطلب رد فعل فوري والوقت المستغرق لتحريك القدم من دواسة الوقود إلى دواسة الفرامل (متوسط 1.5 ثانية). تتوقف سرعة الاستجابة على عدة عوامل ومن ثم لا توجد قيمة فردية وعالمية لوقت رد الفعل.

قد يستغرق وقت رد الفعل من ثانية إلى 4 ثوانٍ بناءً على الكثير من المتغيرات مثل السائق (من حيث كونه متعبًا أو مرهقًا أو مريضًا أو مخمورًا أو عمره أو جنسه) والرؤية والوقت من اليوم والمجهود الذهني والاستعجال والتوقع وما إلى ذلك.

القيادة خلف مركبة أخرى بشكل قريب للغاية للتوقف بأمان نظام المرور الأسترالي - 126-127  
الغرامة: من 514 دولارًا + 3 نقاط من رخصة القيادة

# عقوبات تجاوز السرعة المحددة

صحيفة وقائع السلامة المرورية



للحصول على مزيد من المعلومات، اتصل بمسؤول السلامة المرورية في المجلس البلدي على الرقم 8757 9000

تخضع الغرامات للتغيير بدون إخطار سابق.  
صالحة حتى 30 يونيو/ حزيران 2023

عقوبات مخالفة السرعة نظام المرور الأسترالي - 20

منطقة مدارس الغرامة والنقاط من رخصة القيادة	فئة الغرامة	الغرامة والنقاط من رخصة القيادة	كم/ساعة فوق الحد
225 دولارًا + 5 من رخصة القيادة	رخصة بدرجة P2+P1+L *	137 دولارًا + 4 نقاط من رخصة القيادة	1-10
225 دولارًا + نقطتين من رخصة القيادة	رخصة غير مقيدة	137 دولارًا + 1 نقطة من رخصة القيادة	
542 دولارًا + نقطتين من رخصة القيادة	حافلة وشاحنة بإجمالي وزن أكثر من 4,5 أطنان	405 دولارًا + 1 نقطة من رخصة القيادة	
405 دولارًا + 5 نقاط من رخصة القيادة	رخصة بدرجة P2+P1+L *	316 دولارًا + 4 نقاط من رخصة القيادة	11-20
405 دولارًا + 4 نقاط من رخصة القيادة	رخصة غير مقيدة	316 دولارًا + 3 نقاط من رخصة القيادة	
675 دولارًا + 4 نقاط من رخصة القيادة	حافلة وشاحنة بإجمالي وزن أكثر من 4,5 أطنان	542 دولارًا + 3 نقاط من رخصة القيادة	
675 دولارًا + 5 نقاط من رخصة القيادة	رخصة بدرجة P2+P1+L * رخصة غير مقيدة	542 دولارًا + 4 نقاط من رخصة القيادة	21-30
811 دولارًا + 5 نقاط من رخصة القيادة	حافلة وشاحنة بإجمالي وزن أكثر من 4,5 أطنان	675 دولارًا + 4 نقاط من رخصة القيادة	
1307 دولارًا + 6 نقاط من رخصة القيادة	رخصة بدرجة P2+P1+L * رخصة غير مقيدة حافلة وشاحنة بإجمالي وزن أكثر من 4,5 أطنان	1036 دولارًا + 5 نقاط من رخصة القيادة	31-45
1713 دولارًا + 6 نقاط من رخصة القيادة	حافلة وشاحنة بإجمالي وزن أكثر من 12 طنًا	1623 دولارًا + 5 نقاط من رخصة القيادة	
+تعليق الرخصة = 3 أشهر بحد أدنى			
2967 دولارًا + 7 نقاط من رخصة القيادة	رخصة بدرجة P2+P1+L * رخصة غير مقيدة حافلة وشاحنة بإجمالي وزن أكثر من 4,5 أطنان	2794 دولارًا + 6 نقاط من رخصة القيادة	45 >
4385 دولارًا + 7 نقاط من رخصة القيادة	حافلة وشاحنة بإجمالي وزن أكثر من 12 طنًا	4236 دولارًا + 6 نقاط من رخصة القيادة	
+تعليق الرخصة = 6 أشهر بحد أدنى			

\*

- سيتم تعليق رخصة السائقين بدرجة مبتدئ و P1 لمدة ثلاثة أشهر على الأقل بالنسبة لجميع مخالفات السرعة
- سيتم تعليق رخصة السائقين بدرجة P2 لمدة ثلاثة أشهر على الأقل بالنسبة لمخالفة السرعة لمرّة ثانية
- يواجه السائقون وركاب الدراجات البخارية المبتدئون والمؤقتون تعليقًا فوريًا لرخصهم ومصادرتها عند تجاوز السرعة أكثر من 30 كم/ساعة عن السرعة المقررة.





# عقوبات عدم وضع حزام الأمان وإستخدام وسائل تقييد الأطفال



صحيفة وقائع السلامة المرورية

للحصول على مزيد من المعلومات، اتصل بمسؤول السلامة المرورية في المجلس البلدي على الرقم  
8757 9000

تخضع الغرامات للتغيير بدون إخطار سابق.  
صالحة حتى 30 يونيو/ حزيران 2024

عقوبات عدم وضع حزام الأمان نظام المرور الأسترالي - 256-267

نوع المخالفة	الدفع بتاريخ	الغرامة + النقاط من رخصة القيادة
عدم وضع السائق حزام أمان	السائق	387 دولارًا + 3 نقاط من رخصة القيادة
عدم وضع أحد الركاب حزام أمان		387 دولارًا + 3 نقاط من رخصة القيادة
عدم وضع راكبين اثنين حزام أمان		772 دولارًا + 6 نقاط من رخصة القيادة
عدم وضع 3 ركاب حزام أمان		1245 دولارًا + 6 نقاط من رخصة القيادة
عدم وضع 4 ركاب حزام أمان		1632 دولارًا + 6 نقاط من رخصة القيادة
وضع الطفل في وسيلة تقييد حركة غير معتمدة بالنسبة لعمره		387 دولارًا + 3 نقاط من رخصة القيادة
عدم وضع أحد الركاب حزام أمان	الراكب (يبلغ من العمر 16 عامًا أو أكثر)	387 دولارًا
مشاركة الراكب حزام الأمان		387 دولارًا



## الأطفال > 6 أشهر

يلزم: وسيلة تقييد حركة  
مواجهة للخلف



## الأطفال بعمر 6 أشهر - 4 سنوات

يلزم: وسيلة تقييد حركة  
مواجهة للخلف أو الأمام



## الأطفال بعمر 4 إلى 7 سنوات

يلزم: وسيلة تقييد حركة أو مقعد معزز  
مواجهة للأمام

- لا يمكن للأطفال الأصغر من 4 سنوات الركوب في المقعد الأمامي لمركبة بها صفيين أو أكثر.
- لا يمكن للأطفال بعمر 4 سنوات وحتى أقل من 7 سنوات الركوب في المقعد الأمامي لمركبة بها صفيين أو أكثر، إلا إذا كانت جميع المقاعد الخلفية الأخرى يشغلها أطفال أصغر من 7 سنوات يجلسون في إحدى وسائل تقييد حركة الأطفال أو المقاعد المعززة.

عند عدم ركوب أحد الأطفال في وسيلة تقييد حركة معتمدة ومناسبة لعمره، قد تفرض عليك غرامة  
387 دولارًا + 3 نقاط من رخصة القيادة

# القيود المفروضة على السرعة - مناطق المدارس

صحيفة وقائع السلامة المرورية



للحصول على مزيد من المعلومات، اتصل بمسؤول السلامة المرورية في المجلس البلدي على الرقم 8757 9000

تنطبق هذه المسافات على جميع السيارات والدراجات النارية على الطرق العادية - بصرف النظر عن مدى كفاءة فرامل مركبتك. إذا انزلت بالمركبة أو كانت الإطارات والفرامل متآكلة فسيستغرق الأمر منك وقتًا أطول لإيقاف المركبة. تذكر، كلما كانت قيادتك أبطأ، كنت قادرًا على إيقاف السيارة بسرعة أكبر.

انتبه لما يفعله الأطفال على الرصيف. إذا شئت انتباهك أي شيء داخل السيارة، فقد لا تلاحظ الطفل قبل أن تصدمه. لتفادي أو للحد من احتماليات صدم طفل داخل منطقة مدارس:

- كن يقظًا.
  - احرص على القيادة بسرعة 40 كم في الساعة أو أقل.
  - حافظ على هدوئك ولا تنزلق بالمركبة.
  - تأكد من أن إطارات مركبتك وفراملها في حالة عمل جيدة.
  - توقع دائمًا من الأطفال فعل ما هو غير متوقع.
- عند القيادة ببطء وحذر وكذلك عند تثبيت قدمك على الفرامل، تمنح نفسك مزيدًا من الوقت لرؤية ما يفعله الأطفال، ويمكنك إبطاء سرعة مركبتك أو إيقافها دون التسبب في إصابة أي شخص.

يتعين أن تكون الآن على دراية بلافتات الطريق المتواجدة في منطقة المدارس. يفعل "Go 40 For Me" الكثير من السائقين الصواب بالقيادة بسرعة 40 كم في الساعة أو أقل في مناطق المدارس. ومن ثم، يكون أطفالنا في أمان أكثر عند دخولهم المدرسة والخروج منها.

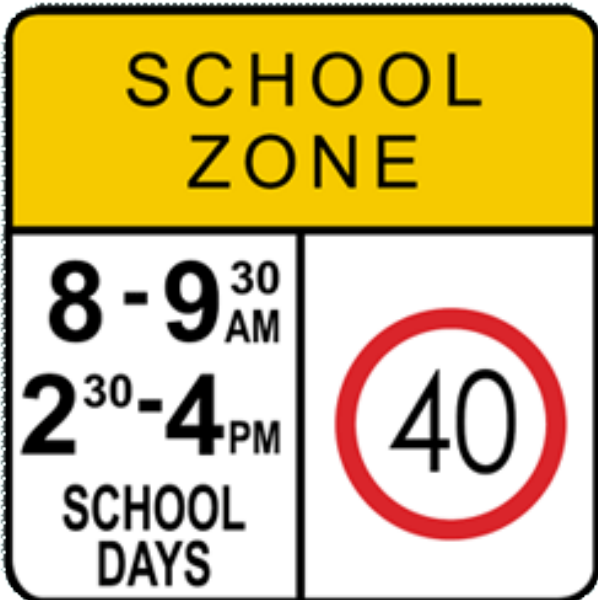
ما سبب اختيار القيادة بسرعة 40 كم في الساعة الحد الأقصى للسرعة؟

أثبتت الاختبارات التي أجراها السائقون المحترفون والباحثون أنه كلما زادت سرعة القيادة، كان الضرر أكبر عند وقوع تصادم. عند الاصطدام بسيارة على سرعة 60 كم في الساعة، لا ينجو سوى 15% فقط من الأطفال. أما إذا حدث الاصطدام عند القيادة بسرعة 50 كم في الساعة، فسينجو 55% من الأطفال. أما إذا كان الاصطدام عند القيادة بسرعة 40 كم في الساعة، فسينجو 75% من الأطفال.

كلما كانت القيادة بسرعة أبطأ، انخفضت احتمالية تسببك في قتل طفل يركض أمام مركبتك أو يسير أمامها أو تعثر أمامها.

للسرعة أيضًا تأثير كبير على الوقت المستغرق لإيقاف المركبة. عند وجود طفل يركض في اتجاه الطريق أو يخطو أمام سيارة متوقفة، سيستغرق الأمر منك على الأقل من اللحظة التي تراه فيها:

- 18 مترًا للتوقف من سرعة 40 كم في الساعة
- 27 مترًا للتوقف من سرعة 50 كم في الساعة
- 39 مترًا للتوقف من سرعة 60 كم في الساعة



# القيود المفروضة على السرعة - المناطق السكنية

صحيفة وقائع السلامة المرورية



للحصول على مزيد من المعلومات، اتصل بمسؤول السلامة المرورية في المجلس البلدي على الرقم 8757 9000

ستتجاوز 11 مترًا أخرى على الأقل قبل توقفك، عند القيادة على سرعة 50 كم في الساعة. وهذا مجموعة أكثر من 25 مترًا للتوقف فور رؤيتك للشخص. إذا كنت تقود بسرعة زائدة بمقدار 10 كم في الساعة، فستكون قد قطعت 32 مترًا على الأقل قبل التوقف، من اللحظة التي ترى فيها الشخص. تنطبق هذه الأوقات والمسافات على جميع السائقين وراكبي الدراجات البخارية على الطرق العادية.

كلما كانت القيادة أبطأ، كان لديك مزيد من الوقت لرؤية المشاة ومن ثم التوقف.

انتبه لما يقوم به المشاة على الرصيف، خاصة الأطفال. إذا شئت انتباهك أي شيء داخل السيارة، فقد لا ترى حتى أي طفل صغير قبل أن تدهسه بالسيارة.

لتفادي أو للحد من احتماليات صدم المشاة:

- كن يقظًا - تفحص جميع ما حولك بدقة.
- احرص على القيادة وفق الحد الأقصى للسرعة للبالغين . 50 كم في الساعة، أو أقل، في المناطق السكنية
- حافظ على هدوئك ولا تنزلق بالمركبة.
- تأكد من أن إطارات مركبتك وفراملها في حالة عمل جيدة
- توقع من الأطفال والسيارات الأخرى ما هو غير متوقع

القيادة على سرعة 50 كم في الساعة هي الحد الأقصى للسرعة في المناطق الحضرية في جميع المناطق المأهولة في نيو ساوث ويلز منذ نوفمبر/ تشرين الثاني عام 2003.

يفعل الكثير من السائقين الصواب بالقيادة بسرعة 50 كم في الساعة أو أقل في شوارع الأحياء السكنية. تُظهر اختبارات المجلس أن بعض السائقين يقودون بسرعة تتجاوز 60 كم في الساعة في العديد من شوارع الأحياء السكنية للأسف.

ما سبب اختيار القيادة بسرعة 50 كم في الساعة الحد الأقصى للسرعة؟

كلما كانت سرعة قيادتك أكبر، كان الوقت المستغرق في إيقاف المركبة أطول والضرر الناجم عن أي تصادم أكبر، خاصة مع الأطفال وكبار السن.

تشير إحصائيات التصادمات أنه في حال الاصطدام بمركبة تسير بسرعة 60 كم في الساعة، لن ينجو سوى 15% فقط من الأطفال. عند الاصطدام بمركبة تسير بسرعة 50 كم في الساعة، سينجو 55% من الأطفال.

ومن ثم، كلما كانت قيادتك أبطأ، تراجعت احتمالية التسبب في قتل طفل يركض أمام مركبتك أو يسير أمامها أو تعثر أمامها. هذا مهم أيضًا للمشاة من كبار السن. حيث إنهم عادةً ما يحتاجون إلى مزيد من الوقت لعبور الطريق، ومن ثم تمنحهم القيادة بسرعة 50 كم في الساعة أو أقل مزيدًا من الوقت لعبور الطريق بأمان.

يُفضّل في بعض شوارع الأحياء السكنية القيادة على سرعة أقل من الحد الأقصى للسرعة البالغ 50 كم في الساعة، وذلك لأن رؤيتك للرصيف والممرات قد تكون محجوبة خلف الأشجار أو صناديق القمامة أو السيارات الأخرى المتوقفة

السرعة = المسافة = الوقت

تثبت قوانين الفيزياء أنه كلما كانت السرعة أسرع، زادت سرعة قيادتك أثناء قرارك بما يجب فعله عند حدوث حالة طوارئ. على سبيل المثال، عندما يظهر أحد المشاة من خلف شجيرة أو صندوق قمامة أو سيارة متوقفة، سيستغرق الأمر منك الأمر ثانية واحدة تقريبًا لرفع قدمك عن دواسة الوقود من اللحظة التي تراه فيها.

في هذه الثانية الواحدة، وعلى سرعة 50 كم في الساعة، ستتحرك مسافة 13.9 مترًا. على سرعة 60 كم في الساعة، ستتحرك مسافة 16.7 مترًا - هذا فقط إذا كنت يقظًا ومنتبهًا للقيادة - في هذا الوقت، أنت لم تتوقف بعد!



# عقوبات الرخصة

صحيفة وقائع السلامة المرورية



للحصول على مزيد من المعلومات، اتصل بمسؤول السلامة المرورية في المجلس البلدي على الرقم 8757 9000

تخضع الغرامات للتغيير بدون إخطار سابق.  
صالحة حتى 30 يونيو/ حزيران 2024

## القيادة أو ركوب الدراجات البخارية برخصة غير مؤهلة أو ملغاة أو معلقة (يشمل رفض الرخصة)

المخالفة الثانية أو أكثر خلال خمس سنوات	المخالفة الأولى	
تصل إلى 5500 دولار	تصل إلى 3300 دولار	غرامة تفرضها المحكمة المختصة
تصل إلى سنتين	تصل إلى 18 شهرًا	عقوبة السجن
من سنتين إلى فترة غير محددة	من 12 شهرًا إلى فترة غير محددة	سحب إضافي لأهلية الرخصة
سنتان	ثلاثة أشهر	سحب إضافي لأهلية الرخصة في حال عدم وجود أمر قضائي محدد

## القيادة أو ركوب الدراجات البخارية دون الحصول على رخصة أسترالية من قبل

المخالفة الثانية أو أكثر خلال خمس سنوات	المخالفة الأولى	
غير معروف	987 دولارًا	إشعار غرامة
تصل إلى 3300 دولار	تصل إلى 2200 دولار	غرامة تفرضها المحكمة المختصة
تصل إلى 18 شهرًا	غير معروف	عقوبة السجن
ثلاث سنوات بحد أدنى	غير محدود	سحب إضافي لأهلية الرخصة

تطبق مخالفة "القيادة أو ركوب الدراجات البخارية بدون حمل رخصة على الإطلاق" عندما يقود الشخص برخصة خارجية غير سارية.

## القيادة أو ركوب الدراجات البخارية برخصة غير سارية

المخالفة الثانية أو أكثر خلال خمس سنوات	المخالفة الأولى	
987 دولارًا	644 دولارًا	انتهاء الرخصة خلال آخر عامين
1545 دولارًا	772 دولارًا	انتهاء الرخصة منذ أكثر من عامين

## قيادة أو ركوب مركبة تتطلب وجود فئة رخصة أعلى مما لديك

المخالفة الثانية أو أكثر خلال خمس سنوات	المخالفة الأولى	
987 دولارًا	644 دولارًا	فئة الرخصة C أو R أو LR أو MR
1545 دولارًا	772 دولارًا	فئة الرخصة HR أو HC أو MC

مثال: أن تقوم بقيادة دراجة نارية ولكنتك لا تحمل سوى رخصة سيارة - مخالفة أولى = 644 دولارًا

بصفتك مالك مركبة، يتعين عليك أيضًا التحقق من صحة الرخصة التي لدى أي شخص يقود أو يركب مركبتك. قد تعرّض نفسك لخطر تلقي غرامة "للسماحك"، بارتكاب المخالفة. وتكون هذه العقوبة المفروضة عادةً هي ذاتها المفروضة على السائق أو الراكب.

إذا ذكرت أنك لم تكن على علم بأن الشخص الذي قاد مركبتك لم يكن حاملًا لرخصة أو لا يمتلك الرخصة المناسبة، يتم تغريمك لعدم التحقق من رخصته (129 دولارًا).

# المراقبة الآمنة في مناطق المدارس

صحيفة وقائع السلامة المرورية



للحصول على مزيد من المعلومات، اتصل بمسؤول السلامة المرورية في المجلس البلدي على الرقم  
8757 9000

يقوم العديد من السائقين بالتصرف السليم من خلال مراقبة الأطفال حول المدارس. ومن ثم، يكون الأطفال في مأمن أكبر عند الدخول إلى المدارس والخروج منها.

تعرض صحيفة الوقائع هذه تذكيرًا مفيدًا عن مراقبة الأطفال في مناطق المدارس.

## جانب الرصيف هو الجانب الآمن

لا تضم بعض المدارس مساحة لانتظار السيارات، أو قد تكون مزدحمة جدًا فلا يتوفر لديك وقت كافٍ ليمكنك استغلالها. احرص على بقاء الأطفال داخل المركبة حتى توقف المركبة بأمان وبشكل قانوني. احرص على التوقف بجانب الطريق قبل أن تسمح للأطفال بالخروج من المركبة أو الدخول إليها.

## اصطحب أطفالك حتى البوابة

لن يستغرق الأمر منك سوى بضع دقائق. اصطحب أطفالك إلى بوابات المدرسة صباحًا وعند خروجهم منها عقب الظهر مع الحرص على تعليمهم كيفية عبور الطريق بأمان.

## ساعد أطفالك على عبور الطريق

لا يدري جميع السائقين شيئًا عن المخاطر التي يتعرض لها الأطفال في مناطق المدارس. ساعد أطفالك على عبور الطريق عبر ممر المشاة أو إشارات المرور. امش معهم وبادر بتطبيق ذلك.

علّم أطفالك:

- **الوقوف** على الرصيف
- **التحقق** من عدم جود خطر
- **الإنصات** للتأكد من عدم وجود الخطر
- **الانتظار** لحين عبور مصدر الخطر

قد تطلب يومًا ما من أحد الأشخاص اصطحاب أطفالك إلى المدرسة أو إحضارهم. احرص على أن يكون أطفالك على معرفة بكيفية عبور الطريق بأمان.

